

Stodola

[Scheune]



Lukáš Taller, Bořek Němec





Stodola [Scheune]

V opukové stodole, která se nachází v zadní části jednoho z pozemků sousedícího se starým Buštěhradským náměstím, spatřujeme archetyp domu středočeské krajiny. Místní materiál - opuka - a selská dovednost našich předků se zde snoubí s nejzákladnějším tvarem stavby, který lze nelézt v každém městečku a vsi Středních Čech. Podélný tvar, 4 stěny, 2 štíty, sedlová střecha, skoro jako když požádáte dítě, aby nakreslilo dům. Jednoduché, prosté, banální, krásné.

Bohužel se setkáváme s častým nepochopením toho, že co je staré, nemusí být primárně předurčeno k demolici. Nastiňujeme různé možnosti konverze stodoly, díky které se zachovává její hodnota, jenž vypovídá o místním charakteru, estetice, životu a lidech.

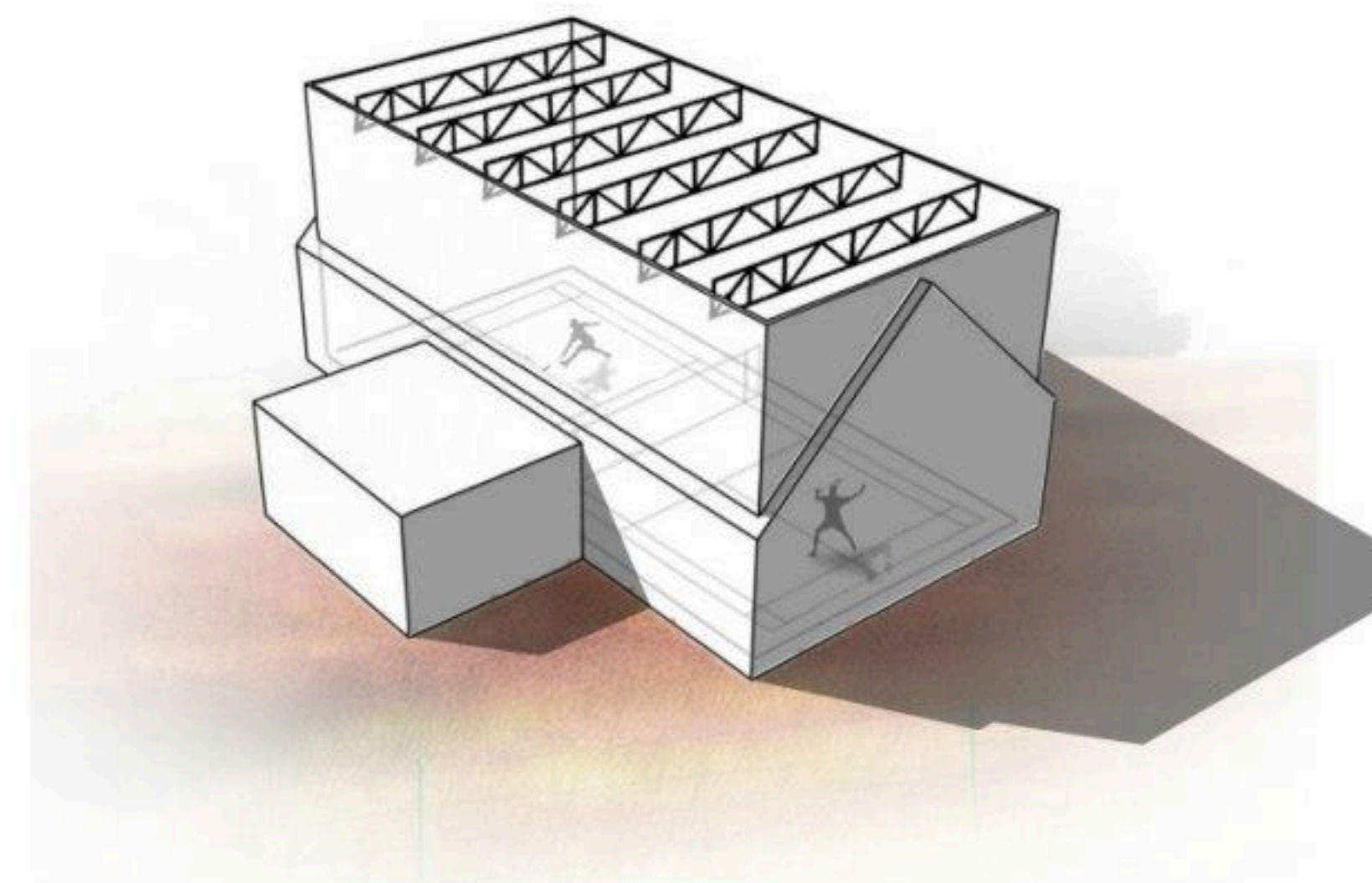


Vzhledem k aktuálnímu využití prostor sousedícího sportcentra navrhujeme v jedné variantě přestavbu na tělocvičnu. Interiér stodoly je zcela využit jako sportovní hala. Zázemí a vstupní část jsou přistavěny v podobě jednoduchého kvádrů před původní objekt.

Další z možností je konverze na bytový dům o třech jednotkách. Každá z nich nabízí 154 metrů čtverečních obytného prostoru. V přízemí se nachází krytá vstupní chodba pro všechny tři bytové jednotky, ze které jsou přístupny jednotlivé byty. Dále obývací pokoj s venkovní terasou a výhledem do ovocného sadu. V patře se nachází 3 pokoje a koupelna.

Posledním návrhem je venkovský vícegenerační dům. Stávající objekt je využit především jako torso s obývacím pokojem, který tak slouží jako prostor setkávání členů rodiny. Jednoduchými přístavbami je pak obohaceno o vstupní místnosti, zázemí v přední části a o pokoj, pracovnu a ložnice v zadní části.

Možností může být daleko více a možná i lepších, avšak nastínění této škály může ukázat, že takovýto objekt je možno zachovat a znovu využít.



In der Bruchsteinscheune, die sich im hinteren Bereich eines dem alten Markt benachbarten Grundstückes befindet, sehen wir den Archetyp eines für die Mittelhöhmische Region typischen Bauwerkes. Ein örtliches Material - opuka - und die ländliche Baukunst unserer Vorfahren vereint mit dem Grundtypus eines Hauses, das man in jeder kleinen Stadt und jedem Dorf in diesem Landkreis auffinden kann. Der längliche rechteckige Grundriss, 4 Wände, 2 Giebel, ein Satteldach, als ob man ein kleines Kind darum bittet ein Haus zu zeichnen. Einfach, schlicht, banal, wunderschön.

Leider trifft man oft auf ein mangelndes Verständnis, dass alles, was alt ist, nicht primär für den Abriss bestimmt sein muss. Wir zeigen verschiedenen Varianten der Umnutzung der Scheune, dank welcher ihr Wert bewahrt wird. Einen Wert, der Aussagen über den örtlichen Charakter, Ästhetik, Leben und Menschen treffen kann.

Hinsichtlich der aktuellen Ausnutzung der Räumlichkeiten des benachbarten Sportzentrums schlagen wir in einer Variante den Umbau auf eine Sporthalle vor. Der Innenraum der Scheune wird komplett als Halle genutzt. Eingang und sonstige Räume sind in Form eines einfachen Quaders vor dem ursprünglichen Objekt angebaut.

Eine weitere Möglichkeit ist die Umnutzung auf ein Wohnhaus mit 3 Wohneinheiten. Jede bietet eine Fläche von 150 Quadratmetern. Im Erdgeschoss befindet sich ein geschützter Eingangsflur für alle drei Wohnungen. Jede Einheit hat im EG einen Wohnraum mit einer Außenterrasse und einem Ausblick in den Obstgarten. Im Obergeschoss befinden sich 3 Zimmer und ein Bad.

Der letzte Entwurf ist ein Landhaus für eine Familie. Das bestehende Objekt ist vor allem als Torso mit einem Wohnraum genutzt, der als Raum für die Zusammenkunft der Familienangehörigen dient. Durch einfache Anbauten wird dieses Torso um einen Eingangsbereich im vorderen Teil des Hauses erweitert und um Wohn-, Arbeits- und Schlafräume im hinteren Teil erweitert.

Es gibt natürlich viel mehr Möglichkeiten und vielleicht sind diese auch besser, aber die Darstellung der Skala einzelner Varianten zeigt, dass ein solches Objekt bewahrt und neu ausgenutzt werden kann. ●

