

# Sportoviště

( Sportplatz )



Dominik Saitl





# Sportoviště ( Sportplatz )

Sportoviště Buštěhrad je v současnosti jedno z mála živých míst města. Vysoká sportovní aktivita obyvatel Buštěhradu a hospoda na fotbalovém hřišti jsou atributy, ze kterých toto místo těží.

Návrh není proto návrhem městským nebo sociální, ale návrhem regeneračním.

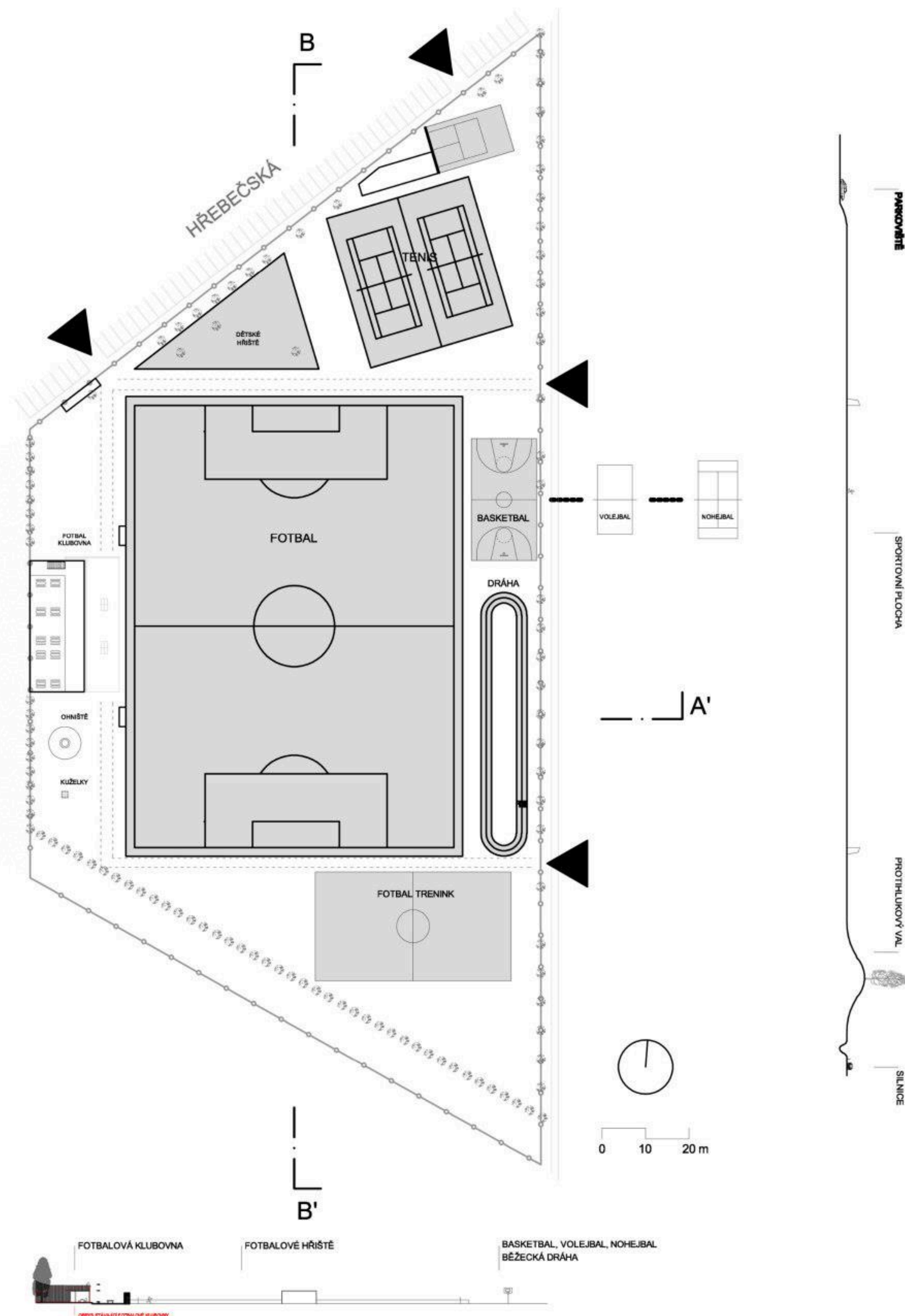
Vzhledem k nové rostoucí obytné čtvrti na severní a východní straně sportoviště je důležité propojení této obytné čtvrti s areálem, doplnění areálu o nové funkce, revitalizace místa a odstínění areálu od rušivých elementů.

Z východní strany jsou proto přidány dva vstupy, z jižní a západní strany je přírodní val doplněn stromy, které více oddělí areál od rušné silnice. Sportoviště je pak doplněno o běžecký ovál a multifunkční hřiště, které nabízí hřiště pro basketbal, volejbal a nohejbal. Počítá se také s obnovou oplocení.

Největší úpravy se týkají fotbalové klubovny s hospodou. Klubovna je rozšířena o prostory šaten, zázemí restaurace a pochozí střechu sloužící současně jako tribuna pro lepší výhled při utkáních.

A

?



Důraz je při renovaci kladen na přírodní a lokální materiály. Je použito modřínové dřevo na obklad klubovny, opuka a přírodní zhutněný mlat na pochozí plochy.

*Der Sportplatz in Buštěhrad ist gegenwärtig eine der wenigen wirklich lebenden Stellen in der Stadt. Eine relativ hohe sportliche Aktivität der Bewohner und eine Kneipe auf dem Fußballplatz sind Attribute, von welchen dieser Ort profitiert.*

*Der Entwurf ist somit kein städtischer oder sozialer Entwurf, aber ein eher regenerativer Entwurf.*

*Mit Berücksichtigung des wachsenden Wohnviertels auf der östlichen Seite des Geländes ist eine Verbindung dieses Wohnviertels mit dem Gelände sehr wichtig, eine Ergänzung des Geländes durch neue Funktionen, eine Revitalisierung des Ortes und die Trennung gegenüber störenden Elementen.*

*Aus Ostrichtung sind aus diesem Grund zwei neue Eingänge hinzugefügt, aus der südlichen und westlichen Seite wird der natürliche Wall um Bäume ergänzt, die das Gelände mehr von der lauten Strasse abschotten.*



před/ vorher



po/ nachher



mořený sibiřský modřín - fasáda klubovny  
Lärchenholz - Klubhausfassade



beton - pochozí plochy teras a tribuny  
Beton - begehbare Flächen u. Tribüne



opuka - zpevněné plochy  
Tonmärgel - verfestigte Flächen

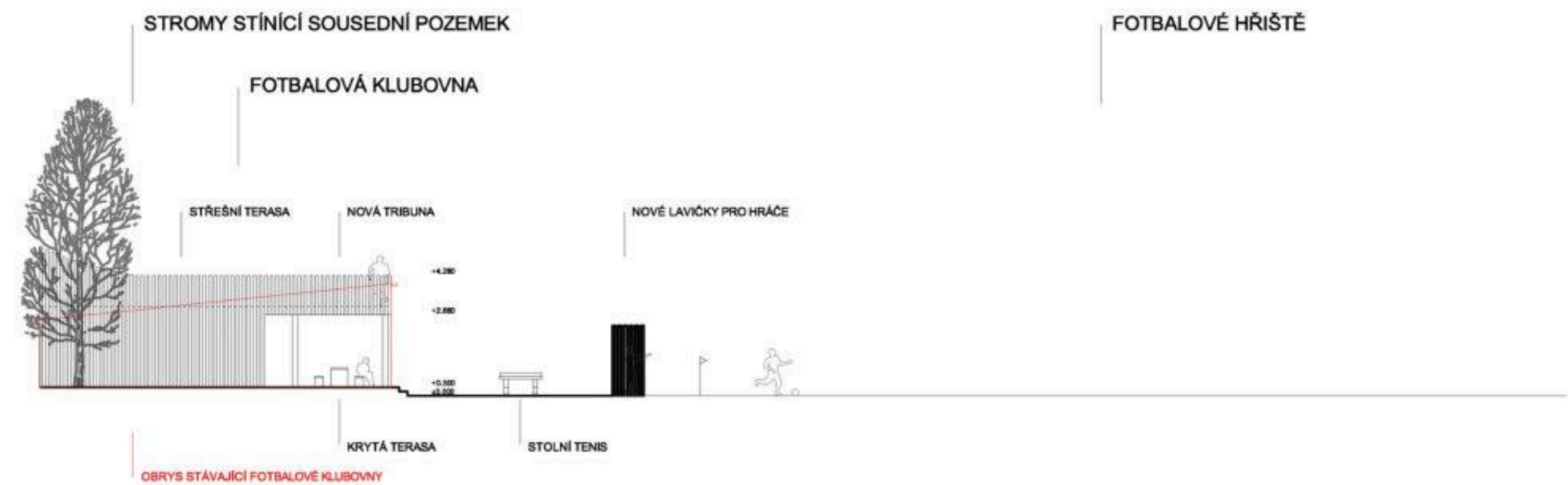


Mlat - přístupové cesty  
Dreschboden - Zugangswege

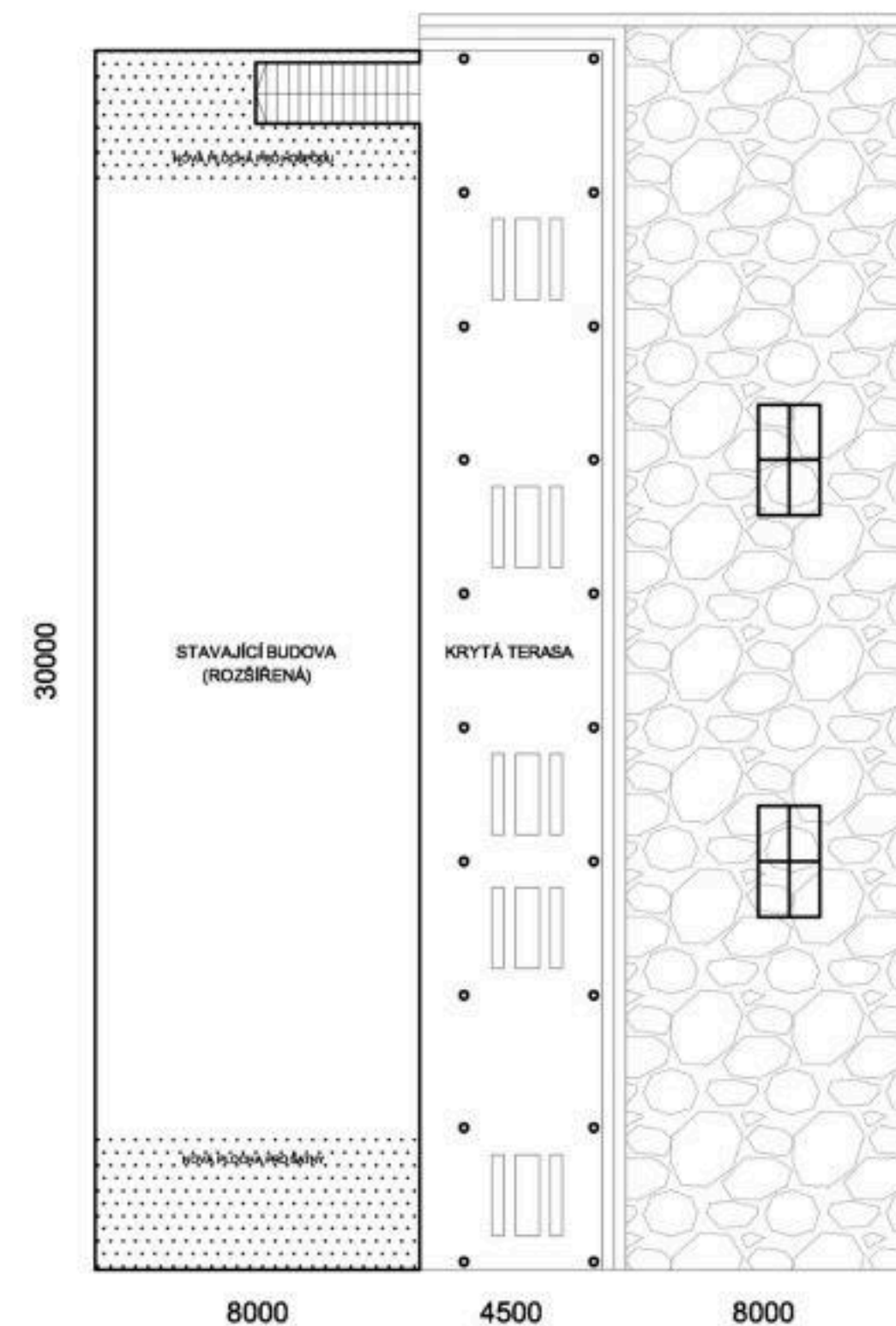
*Das Sportgelände ist dann um ein Oval für Leichtathleten und ein Multifunktionsfeld ergänzt, das Spielmöglichkeiten für Basketball, Volleyball und Fußball bietet. Es wird auch mit der Erneuerung der Umzäunung gerechnet.*

*Die Größten Anpassungen betreffen das Klubhaus der Fußballer, in dem sich ebenfalls das Wirtshaus befindet. Das Klubhaus wird um Kabinen, Hinterräume für ein Restaurant und eine begehbare Terrasse, welche gleichzeitig als Tribune für einen besseren Ausblick dient, erweitert.*

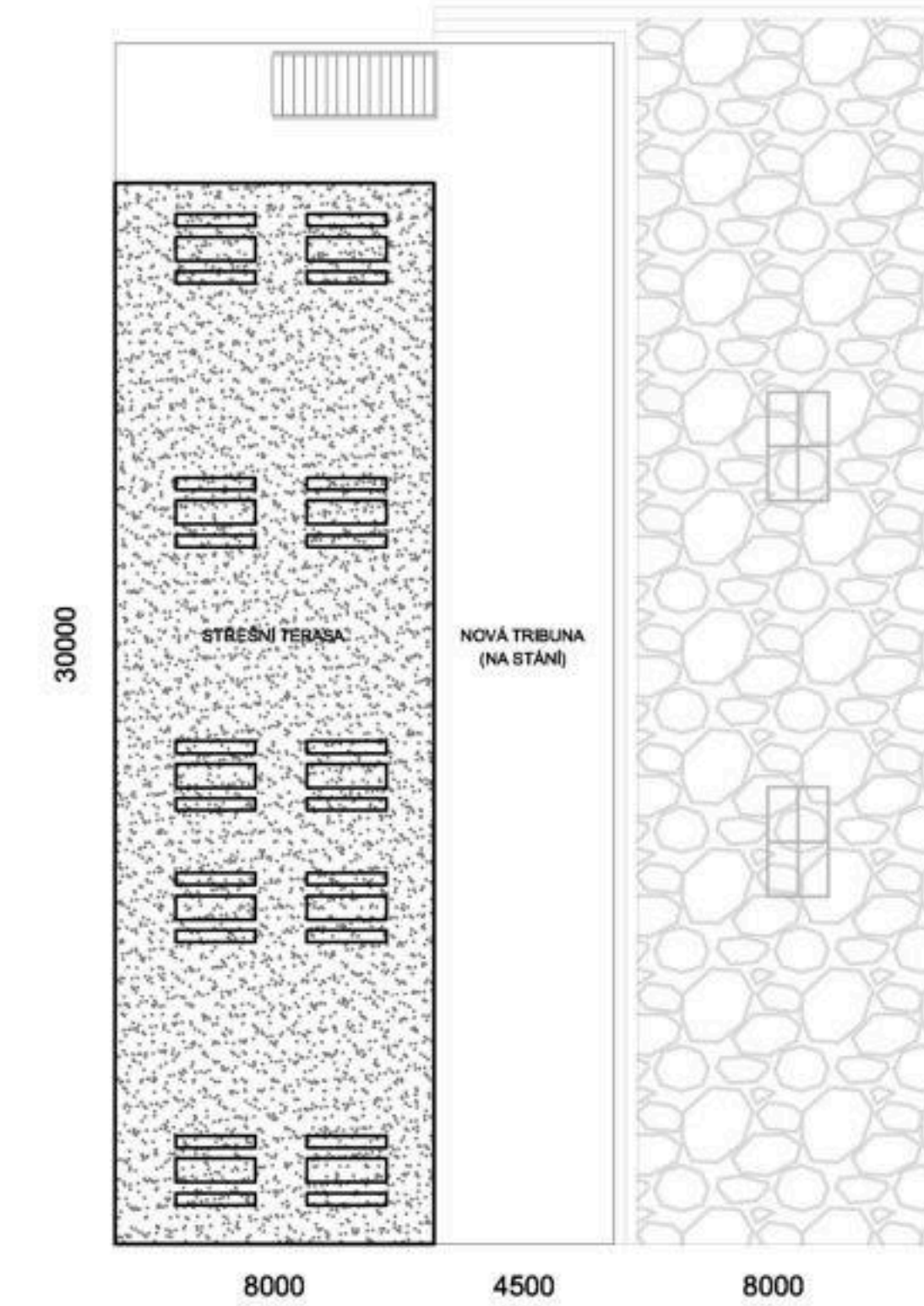
*Bei der Renovierung wird besonders Wert auf lokale und natürliche Materialien gelegt. Es wird Lärchenholz als Verkleidung des Klubhauses, Tonmärgel und natürlicher, verdichteter Dreschboden für begehbare Flächen genutzt. IU*



POHLED 1:250



PŮDORYS PŘÍZEMÍ 1:250



PŮDORYS POCHOZÍ STŘECHY 1:250